

ИП Джемалетдинов Э.Р.  
Республика Крым, г. Симферополь, ул. Ладыгина, 2а  
тел. +79787512893

Документация по планировке территории для  
реализации участником свободной экономической  
зоны на территории Республики Крым —  
**ООО «СМОЛСТРОЙГАРАНТ»**  
(ОГРН 1156733008717, ИНН 6732106408)  
инвестиционного проекта «Создание  
сельскохозяйственного комплекса по  
выращиванию винограда и производству молока»

Том IV. Проект межевания территории.  
Материалы по обоснованию



Шифр: 1388-25-ПМТ-МО

Джемалетдинов Э.Р.

Харченко С.В.

г. Симферополь, 2025 г.

## **СОСТАВ ДОКУМЕНТАЦИИ ПО ПЛАНИРОВКЕ ТЕРРИТОРИИ**

Том I. Проект планировки территории. Основная часть.

Том II. Проект планировки территории. Материалы по обоснованию.

Том III. Проект межевания территории. Основная часть.

Том IV. Проект межевания территории. Материалы по обоснованию.

Том V. Инженерные изыскания.

## **СОДЕРЖАНИЕ ТОМА IV**

Текстовая часть:

Описание границ зон с особыми условиями использования территорий.

1. Охранная зона объектов электросетевого хозяйства
2. Водоохранная зона
3. Прибрежная защитная полоса

Графическая часть:

Чертеж межевания территории в составе материалов по обоснованию М 1:2000

## Описание границ зон с особыми условиями использования территорий

### 1. Охранная зона объектов электросетевого хозяйства

Порядок установления охранных зон объектов электросетевого хозяйства, а также особые условия использования земельных участков, расположенных в пределах охранных зон, обеспечивающих безопасное функционирование и эксплуатацию указанных объектов, определяет Постановление Правительства Российской Федерации от 24.02.2009 № 160 «О порядке установления охранных зон объектов электросетевого хозяйства и особых условий использования земельных участков, расположенных в границах таких зон». В соответствии с Постановлением, охранные зоны электрических сетей устанавливаются вдоль воздушных линий электропередачи (ЛЭП) – в виде части поверхности участка земли и воздушного пространства (на высоту, соответствующую высоте опор воздушных линий электропередачи), ограниченной параллельными вертикальными плоскостями, отстоящими по обе стороны линии электропередачи от крайних проводов при не отклоненном их положении в зависимости от проектного номинального класса напряжения.

#### *Требования к границам установления охранных зон объектов электросетевого хозяйства*

Охранные зоны устанавливаются:

а) вдоль воздушных линий электропередачи - в виде части поверхности участка земли и воздушного пространства (на высоту, соответствующую высоте опор воздушных линий электропередачи), ограниченной параллельными вертикальными плоскостями, отстоящими по обе стороны линии электропередачи от крайних проводов при неотклоненном их положении на следующем расстоянии:

Проектный номинальный класс напряжения, кВ	Расстояние, м
до 1	2 (для линий с самонесущими или изолированными проводами, проложенных по стенам зданий, конструкциям и т.д., охранная зона определяется в соответствии с установленными нормативными правовыми актами минимальными допустимыми расстояниями от таких линий)
1-20	10 (5 - для линий с самонесущими или изолированными проводами, размещенных в границах населенных пунктов)
35	15
110	20
150, 220	25
300, 500, +/- 400	30
750, +/- 750	40
1150	55;

б) вдоль подземных кабельных линий электропередачи - в виде части поверхности участка земли, расположенного под ней участка недр (на глубину, соответствующую глубине прокладки кабельных линий электропередачи), ограниченной параллельными вертикальными плоскостями, отстоящими по обе стороны линии электропередачи от крайних кабелей на расстоянии 1 метра (при прохождении кабельных линий напряжением до 1

киловольты в городах под тротуарами - на 0,6 метра в сторону зданий и сооружений и на 1 метр в сторону проезжей части улицы);

в) вдоль подводных кабельных линий электропередачи - в виде водного пространства от водной поверхности до дна, ограниченного вертикальными плоскостями, отстоящими по обе стороны линии от крайних кабелей на расстоянии 100 метров;

г) вдоль переходов воздушных линий электропередачи через водоемы (реки, каналы, озера и др.) - в виде воздушного пространства над водной поверхностью водоемов (на высоту, соответствующую высоте опор воздушных линий электропередачи), ограниченного вертикальными плоскостями, отстоящими по обе стороны линии электропередачи от крайних проводов при неотклоненном их положении для судоходных водоемов на расстоянии 100 метров, для несудоходных водоемов - на расстоянии, предусмотренном для установления охранных зон вдоль воздушных линий электропередачи;

д) вокруг подстанций - в виде части поверхности участка земли и воздушного пространства (на высоту, соответствующую высоте наивысшей точки подстанции), ограниченной вертикальными плоскостями, отстоящими от всех сторон ограждения подстанции по периметру.

#### Регламенты использования территории охранной зоны электросетевого хозяйства

<i>запрещается</i>	<i>разрешено</i>
<p>В охранных зонах запрещается осуществлять любые действия, которые могут нарушить безопасную работу объектов электросетевого хозяйства, в том числе привести к их повреждению или уничтожению, и (или) повлечь причинение вреда жизни, здоровью граждан и имуществу физических или юридических лиц, а также повлечь нанесение экологического ущерба и возникновение пожаров, в том числе:</p> <p>а) набрасывать на провода и опоры воздушных линий электропередачи посторонние предметы, а также подниматься на опоры воздушных линий электропередачи;</p> <p>б) проводить работы, угрожающие повреждению объектов электросетевого хозяйства, размещать объекты и предметы, которые могут препятствовать доступу обслуживающего персонала и техники к объектам электроэнергетики, без сохранения и (или) создания, в том числе в соответствии с требованиями нормативно-технических документов, необходимых для такого доступа проходов и подъездов в целях обеспечения эксплуатации оборудования, зданий и сооружений объектов электроэнергетики, проведения работ по ликвидации аварий и устранению их последствий на всем протяжении границы объекта электроэнергетики;</p> <p>в) находиться в пределах огороженной территории и помещениях распределительных устройств и подстанций, открывать двери и люки распределительных устройств и подстанций, производить переключения и подключения в электрических сетях (указанное требование не распростра-</p>	<p>В охранных зонах допускается размещение зданий и сооружений при соблюдении следующих параметров:</p> <p>а) размещаемое здание или сооружение не создает препятствий для доступа к объекту электросетевого хозяйства (создаются или сохраняются, в том числе в соответствии с требованиями нормативно-технических документов, проходы и подъезды, необходимые для доступа к объекту электроэнергетики обслуживающего персонала и техники в целях обеспечения оперативного, технического и ремонтного обслуживания оборудования, зданий и сооружений объектов электроэнергетики, проведения работ по ликвидации аварий и устранению их последствий на всем протяжении границы объекта электроэнергетики);</p> <p>б) расстояние по горизонтали от элементов зданий и сооружений до проводов воздушных линий электропередачи напряжением до 1 кВ с неизолированными проводами (при наибольшем их отклонении) должно быть не менее:</p> <p>1,5 метра - от выступающих частей зданий, террас и окон;</p> <p>1 метра - от глухих стен;</p> <p>в) расстояние по горизонтали от элементов зданий и сооружений до токопроводящих жил кабелей (предназначенных для эксплуатации в воздушной среде) напряжением свыше 1 кВ (при наибольшем их отклонении) должно быть не менее:</p>

<p>няется на работников, занятых выполнением разрешенных в установленном порядке работ), разводить огонь в пределах охранных зон вводных и распределительных устройств, подстанций, воздушных линий электропередачи, а также в охранных зонах кабельных линий электропередачи;</p> <p>г) размещать свалки;</p> <p>д) производить работы ударными механизмами, сбрасывать тяжести массой свыше 5 тонн, производить сброс и слив едких и коррозионных веществ и горюче-смазочных материалов (в охранных зонах подземных кабельных линий электропередачи);</p> <p>е) убирать, уничтожать, перемещать, засыпать и повреждать предупреждающие и информационные знаки (либо предупреждающие и информационные надписи, нанесенные на объекты электроэнергетики);</p> <p>ж) производить переключения и подключения в электрических сетях (указанное требование не распространяется на работников, занятых выполнением разрешенных в установленном порядке работ);</p> <p>з) осуществлять использование земельных участков в качестве испытательных полигонов, мест уничтожения вооружения и захоронения отходов, возникающих в связи с использованием, производством, ремонтом или уничтожением вооружений или боеприпасов.</p> <p>В охранных зонах, установленных для объектов электросетевого хозяйства напряжением свыше 1000 вольт, помимо действий, предусмотренных <u>выше</u>, запрещается:</p> <p>а) складировать или размещать хранилища любых, в том числе горюче-смазочных, материалов;</p> <p>б) размещать детские и спортивные площадки, стадионы, рынки, торговые точки, полевые станы, загоны для скота, гаражи и стоянки всех видов машин и механизмов, проводить любые мероприятия, связанные с большим скоплением людей, не занятых выполнением разрешенных в установленном порядке работ (в охранных зонах воздушных линий электропередачи);</p> <p>в) использовать (запускать) любые летательные аппараты, в том числе воздушных змеев, спортивные модели летательных аппаратов (в охранных зонах воздушных линий электропередачи);</p> <p>г) бросать якоря с судов и осуществлять их проход с отданными якорями, цепями, лотами, волокушами и тралами (в охранных зонах подводных кабельных линий электропередачи);</p> <p>д) осуществлять проход судов с поднятыми стрелами кранов и других механизмов (в охранных</p>	<p>1 метра - от выступающих частей зданий, террас и окон;</p> <p>0,2 метра - от глухих стен зданий, сооружений;</p> <p>г) допускается размещение зданий и сооружений под проводами воздушных линий электропередачи напряжением до 1 кВ с самонесущими изолированными проводами, при этом расстояние по вертикали от указанных зданий и сооружений при наибольшей стреле провеса должно быть не менее 2,5 метра;</p> <p>д) расстояние по горизонтали от элементов зданий и сооружений до проводов воздушных линий электропередачи напряжением свыше 1 кВ (при наибольшем их отклонении) должно быть не менее:</p> <p>2 метров - при проектном номинальном классе напряжения до 20 кВ;</p> <p>4 метров - при проектном номинальном классе напряжения 35-110 кВ;</p> <p>5 метров - при проектном номинальном классе напряжения 150 кВ;</p> <p>6 метров - при проектном номинальном классе напряжения 220 кВ;</p> <p>20 метров (8 метров до ближайших частей непроизводственных и производственных зданий и сооружений электрических станций и подстанций) - при проектном номинальном классе напряжения 330-400 кВ;</p> <p>30 метров (10 метров до ближайших частей непроизводственных и производственных зданий и сооружений электрических станций и подстанций) - при проектном номинальном классе напряжения 500 кВ;</p> <p>40 метров (10 метров до ближайших частей непроизводственных и производственных зданий и сооружений электрических станций и подстанций) - при проектном номинальном классе напряжения 750 кВ;</p> <p>е) под проводами воздушных линий электропередачи допускается размещение следующих видов зданий и (или) сооружений и (или) их пересечение с воздушными линиями электропередачи:</p> <p>производственные здания и (или) сооружения промышленных предприятий I и II степени огнестойкости в соответствии с техническим регламентом о требованиях пожарной безопасности, если проектный номинальный класс напряжения воздушных линий электропередачи не превышает 220 кВ, а также вне зависимости от проектного номинального класса напряжения воздушных линий электропередачи - здания и сооружения</p>
--	--



<p>зонах воздушных линий электропередачи);</p> <p>е) осуществлять остановку транспортных средств на автомобильных дорогах в местах пересечения с воздушными линиями электропередачи с проектным номинальным классом напряжения 330 кВ и выше (исключительно в охранных зонах воздушных линий электропередачи);</p> <p>ж) устанавливать рекламные конструкции.</p> <p>В пределах охранной зоны без соблюдения условий осуществления соответствующих видов деятельности, предусмотренных решением о согласовании такой охранной зоны, юридическим и физическим лицам запрещаются:</p> <p>а) горные, взрывные, мелиоративные работы, в том числе связанные с временным затоплением земель;</p> <p>б) дноуглубительные, землечерпальные и погрузочно-разгрузочные работы, добыча рыбы, других водных животных и растений придонными орудиями лова, устройство водоемов, колка и заготовка льда (в охранных зонах подводных кабельных линий электропередачи);</p> <p>в) проход судов, у которых расстояние по вертикали от верхнего крайнего габарита с грузом или без груза до нижней точки провеса проводов переходов воздушных линий электропередачи через водоемы менее минимально допустимого расстояния, в том числе с учетом максимального уровня подъема воды при паводке;</p> <p>г) проезд машин и механизмов, имеющих общую высоту с грузом или без груза от поверхности дороги более 4,5 метра (в охранных зонах воздушных линий электропередачи), за исключением случая, если такой проезд осуществляется при наличии специального разрешения на движение по автомобильным дорогам тяжеловесного и (или) крупногабаритного транспортного средства, предусмотренного статьей 31 Федерального закона "Об автомобильных дорогах и о дорожной деятельности в Российской Федерации и о внесении изменений в отдельные законодательные акты Российской Федерации";</p> <p>д) земляные работы на глубине более 0,3 метра (на вспахиваемых землях на глубине более 0,45 метра), а также планировка грунта (в охранных зонах подземных кабельных линий электропередачи);</p> <p>е) полив сельскохозяйственных культур в случае, если высота струи воды может составить свыше 3 метров (в охранных зонах воздушных линий электропередачи);</p> <p>ж) полевые сельскохозяйственные работы с применением сельскохозяйственных машин и оборудования высотой более 4 метров (в охранных зонах</p>	<p>электрических станций и подстанций (включая вспомогательные и обслуживающие объекты), ограждения при условии, что расстояние от наивысшей точки указанных зданий и (или) сооружений, ограждений по вертикали до проводов воздушной линии электропередачи при наибольшей стреле провеса должно быть не менее:</p> <p>3 метров - при проектном номинальном классе напряжения до 35 кВ;</p> <p>4 метров - при проектном номинальном классе напряжения 110 кВ;</p> <p>4 метров - при проектном номинальном классе напряжения 150 кВ;</p> <p>5 метров - при проектном номинальном классе напряжения 220 кВ;</p> <p>7,5 метра - при проектном номинальном классе напряжения 330-400 кВ;</p> <p>8 метров - при проектном номинальном классе напряжения 500 кВ;</p> <p>12 метров - при проектном номинальном классе напряжения 750 кВ;</p> <p>линии связи, линии проводного вещания, если проектный номинальный класс напряжения воздушных линий электропередачи не превышает 500 кВ при условии, что расстояние по вертикали до проводов воздушной линии электропередачи от указанных линий при наибольшей стреле провеса должно быть не менее:</p> <p>3 метров - при проектном номинальном классе напряжения до 35 кВ;</p> <p>4 метров - при проектном номинальном классе напряжения 110 кВ;</p> <p>4 метров - при проектном номинальном классе напряжения 150 кВ;</p> <p>4 метров - при проектном номинальном классе напряжения 220 кВ;</p> <p>5 метров - при проектном номинальном классе напряжения 330-400 кВ;</p> <p>5 метров - при проектном номинальном классе напряжения 500 кВ;</p> <p>железные дороги при условии, что расстояние по вертикали от головки рельса до проводов воздушной линии электропередачи при наибольшей стреле провеса должно быть не менее:</p> <p>7,5 метра - при проектном номинальном классе напряжения до 35 кВ;</p> <p>7,5 метра - при проектном номинальном классе напряжения 110 кВ;</p> <p>8 метров - при проектном номинальном классе напряжения 150 кВ;</p> <p>8,5 метра - при проектном номинальном классе напряжения 220 кВ;</p>
--	--

<p>нах воздушных линий электропередачи) или полевые сельскохозяйственные работы, связанные с вспашкой земли (в охранных зонах кабельных линий электропередачи);</p> <p>з) посадка и вырубка деревьев и кустарников.</p>	<p>9 метров - при проектном номинальном классе напряжения 330-400 кВ;</p> <p>9,5 метра - при проектном номинальном классе напряжения 500 кВ;</p> <p>12 метров - при проектном номинальном классе напряжения 750 кВ;</p> <p>автомобильные дороги при условии, что расстояние по вертикали от покрытия проезжей части дорог всех категорий до проводов воздушной линии электропередачи при наибольшей стреле провеса должно быть не менее:</p> <p>7 метров - при проектном номинальном классе напряжения до 35 кВ;</p> <p>7 метров - при проектном номинальном классе напряжения 110 кВ;</p> <p>7,5 метра - при проектном номинальном классе напряжения 150 кВ;</p> <p>8 метров - при проектном номинальном классе напряжения 220 кВ;</p> <p>8,5 метра (11 метров - в границах населенных пунктов) - при проектном номинальном классе напряжения 330-400 кВ;</p> <p>9,5 метра (15,5 метра - в границах населенных пунктов) - при проектном номинальном классе напряжения 500 кВ;</p> <p>16 метров (23 метров - в границах населенных пунктов) - при проектном номинальном классе напряжения 750 кВ;</p> <p>провода контактной сети или несущего троса трамвайных и троллейбусных линий, если проектный номинальный класс напряжения воздушных линий электропередачи не превышает 500 кВ при условии, что расстояние по вертикали от указанных проводов или тросов до проводов воздушной линии электропередачи при наибольшей стреле провеса должно быть не менее:</p> <p>3 метров - при проектном номинальном классе напряжения до 35 кВ;</p> <p>3 метров - при проектном номинальном классе напряжения 110 кВ;</p> <p>4 метров - при проектном номинальном классе напряжения 150 кВ;</p> <p>4 метров - при проектном номинальном классе напряжения 220 кВ;</p> <p>5 метров - при проектном номинальном классе напряжения 330-400 кВ;</p> <p>5 метров - при проектном номинальном классе напряжения 500 кВ;</p> <p>трубопроводы при условии, что расстояние по вертикали от наивысшей точки любой части трубопровода до проводов воздушной линии электропередачи при наибольшей стреле провеса должно быть не менее:</p>
---	--



	<p>4 метров - при проектном номинальном классе напряжения до 35 кВ;</p> <p>4 метров - при проектном номинальном классе напряжения 110 кВ;</p> <p>4,5 метра - при проектном номинальном классе напряжения 150 кВ;</p> <p>5 метров - при проектном номинальном классе напряжения 220 кВ;</p> <p>6 метров - при проектном номинальном классе напряжения 330-400 кВ;</p> <p>8 метров - при проектном номинальном классе напряжения 500 кВ;</p> <p>12 метров - при проектном номинальном классе напряжения 750 кВ;</p> <p>ж) в случае если в соответствии с техническим регламентом о требованиях пожарной безопасности должны соблюдаться противопожарные расстояния между такими зданиями, сооружениями и объектами электроэнергетики, возможность размещения зданий, сооружений в границах охранной зоны определяется исходя из противопожарных расстояний.</p>
--	---

## 2. Водоохранная зона

Согласно статьи 65 Водного кодекса Российской Федерации в границах водоохранных зон запрещаются:

- 1) использование сточных вод в целях повышения почвенного плодородия;
- 2) размещение кладбищ, объектов уничтожения биологических отходов, объектов размещения отходов производства и потребления, химических, взрывчатых, токсичных, отравляющих и ядовитых веществ (за исключением специализированных хранилищ аммиака, метанола, аммиачной селитры и нитрата калия на территориях морских портов, перечень которых утверждается Правительством Российской Федерации, за пределами границ прибрежных защитных полос), пунктов захоронения радиоактивных отходов, а также загрязнение территории загрязняющими веществами, предельно допустимые концентрации которых в водах водных объектов рыбохозяйственного значения не установлены;
- 3) осуществление авиационных мер по борьбе с вредными организмами;
- 4) движение и стоянка транспортных средств (кроме специальных транспортных средств), за исключением их движения по дорогам и стоянки на дорогах и в специально оборудованных местах, имеющих твердое покрытие;
- 5) строительство и реконструкция автозаправочных станций, складов горюче-смазочных материалов (за исключением случаев, если автозаправочные станции, склады горюче-смазочных материалов размещены на территориях портов, инфраструктуры внутренних водных путей, в том числе баз (сооружений) для стоянки маломерных судов, объектов органов федеральной службы безопасности), станций технического обслуживания, используемых для технического осмотра и ремонта транспортных средств, осуществление мойки транспортных средств;
- 6) хранение пестицидов и агрохимикатов (за исключением хранения агрохимикатов в специализированных хранилищах, размещенных на территориях морских портов за пределами границ прибрежных защитных полос), применение пестицидов и агрохимикатов;
- 7) сброс сточных, в том числе дренажных, вод;

8) разведка и добыча общераспространенных полезных ископаемых (за исключением случаев, если разведка и добыча общераспространенных полезных ископаемых осуществляются пользователями недр, осуществляющими разведку и добычу иных видов полезных ископаемых, в границах предоставленных им в соответствии с законодательством Российской Федерации о недрах горных отводов и (или) геологических отводов на основании утвержденного технического проекта в соответствии со статьей 19.1 Закона Российской Федерации от 21 февраля 1992 года № 2395-1 "О недрах").

В границах водоохранных зон допускаются проектирование, строительство, реконструкция, ввод в эксплуатацию, эксплуатация хозяйственных и иных объектов при условии оборудования таких объектов сооружениями, обеспечивающими охрану водных объектов от загрязнения, засорения, заиления и истощения вод в соответствии с водным законодательством и законодательством в области охраны окружающей среды. Выбор типа сооружения, обеспечивающего охрану водного объекта от загрязнения, засорения, заиления и истощения вод, осуществляется с учетом необходимости соблюдения установленных в соответствии с законодательством в области охраны окружающей среды нормативов допустимых сбросов загрязняющих веществ, иных веществ и микроорганизмов. В целях настоящей статьи под сооружениями, обеспечивающими охрану водных объектов от загрязнения, засорения, заиления и истощения вод, понимаются:

1) централизованные системы водоотведения (канализации), централизованные ливневые системы водоотведения;

2) сооружения и системы для отведения (сброса) сточных вод в централизованные системы водоотведения (в том числе дождевых, талых, инфильтрационных, поливомоечных и дренажных вод), если они предназначены для приема таких вод;

3) локальные очистные сооружения для очистки сточных вод (в том числе дождевых, талых, инфильтрационных, поливомоечных и дренажных вод), обеспечивающие их очистку исходя из нормативов, установленных в соответствии с требованиями законодательства в области охраны окружающей среды и настоящего Кодекса;

4) сооружения для сбора отходов производства и потребления, а также сооружения и системы для отведения (сброса) сточных вод (в том числе дождевых, талых, инфильтрационных, поливомоечных и дренажных вод) в приемники, изготовленные из водонепроницаемых материалов;

5) сооружения, обеспечивающие защиту водных объектов и прилегающих к ним территорий от разливов нефти и нефтепродуктов и иного негативного воздействия на окружающую среду.

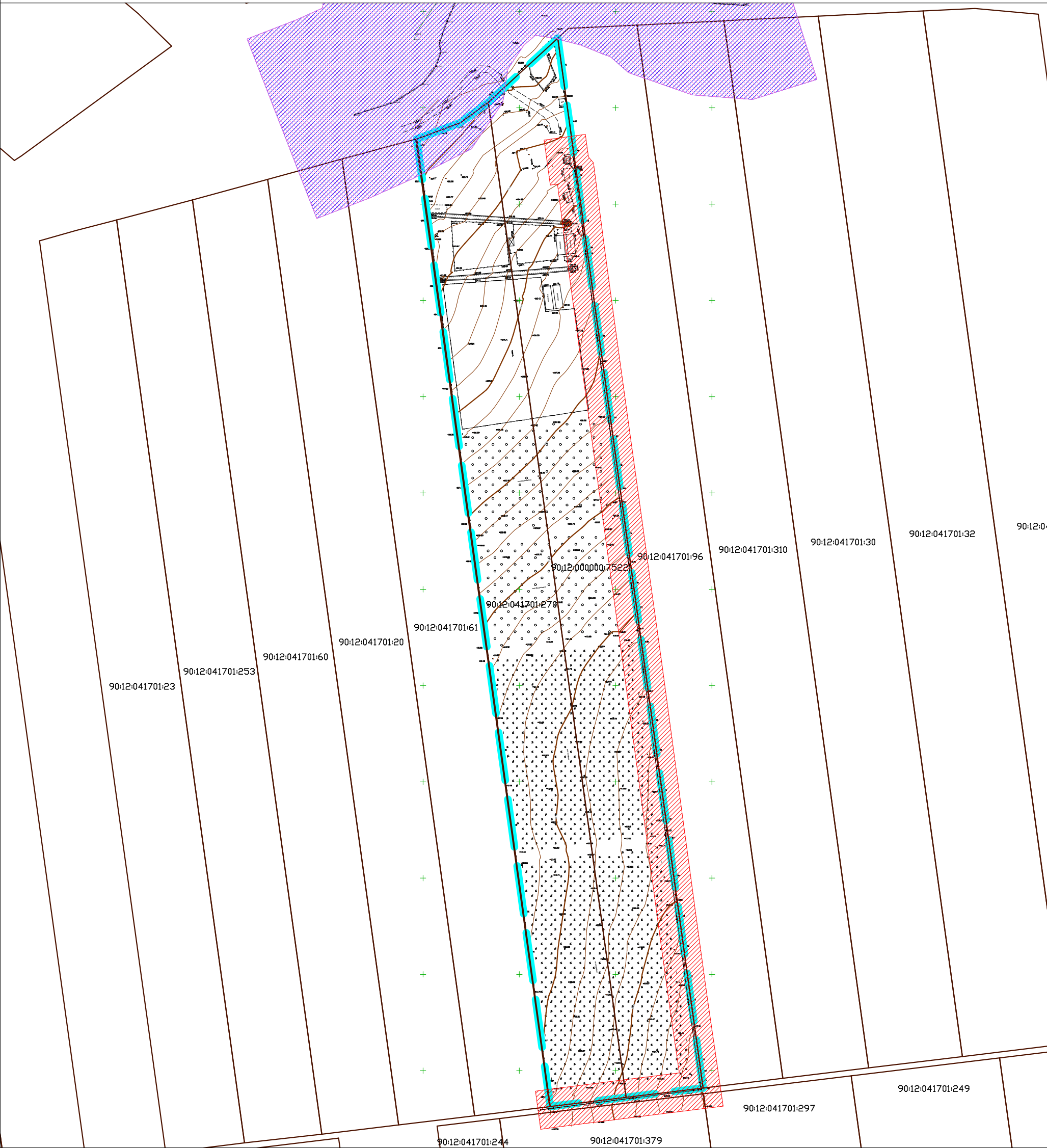
### ***3. Прибрежная защитная полоса***

Согласно статьи 65 Водного кодекса Российской Федерации в границах прибрежных защитных полос наряду с установленными в границах водоохранных зон ограничениями запрещаются:

1) распашка земель;

2) размещение отвалов размываемых грунтов;

3) выпас сельскохозяйственных животных и организация для них летних лагерей, ванн.



Условные обозначения:

- границы территории, в отношении которой разрабатывается документация по планировке территории
- границы существующих земельных участков (по сведениям из ЕГРН)
- воздушные линии электропередачи
- охранный зона объектов электросетевого хозяйства
- водоохранная зона
- прибрежная защитная полоса

Примечания:  
В границах территории в отношении которой осуществляется подготовка документации по планировке территории, отсутствуют границы особо охраняемых природных территорий, границы территорий объектов культурного наследия, границы лесничеств, участков лесничеств, лесных кварталов, лесотаксационных выделов или частей лесотаксационных выделов.

						1388-25-ПМТ-МО		
						Документация по планировке территории для реализации участником свободной экономической зоны на территории Республики Крым — ООО «СМОЛСТРОЙГАРАНТ» (ОГРН 1156733008717, ИНН 6732106408) инвестиционного проекта «Создание сельскохозяйственного комплекса по выращиванию винограда и производству молока»		
Изм.	Кол.уч.	Лист	№ Док.	Подпись	Дата	Материалы по обоснованию проекта межевания территории	Стадия	Лист
Разработал	Харченко С.В.						п	1
Проверил	Джемалетдинов Э.Р.					Чертеж межевания территории в составе материалов по обоснованию М 1:2000	ИП Джемалетдинов Э.Р.	